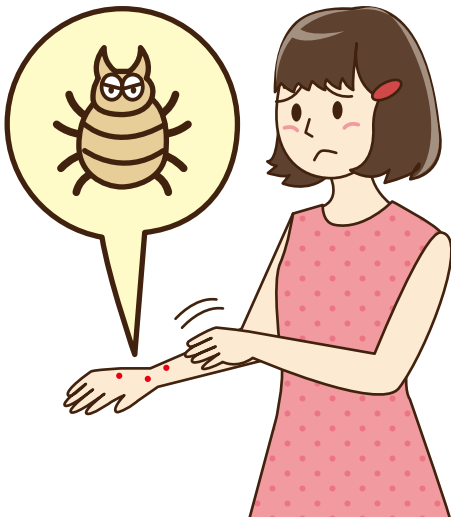


～ダニ媒介感染症について～

ダニは日常的によく遭遇する昆虫の一種です。ダニは動物の皮膚にくっついて血を吸い寄生することで生きています。日常的には動物と出会うことの多い草地やササ藪などにひそみ、動物に寄生するタイミングを伺っています。



ダニ媒介感染症とは、ダニの体内にいる病原体（ウイルスや細菌など）が、ダニから咬まれることでヒトへ移行し、その病原体がもつて人体に何らかの異常が起きることをいいます。最近、新興感染症としてニュースなどで話題となっている重症熱性血小板減少症候群（Severe fever with thrombocytopenia syndrome: SFTS）もその一つです。その他、マダニの種類によっては、野兔病、ライム病、日本紅斑熱などの病原体を媒介することが知られています。マダニではないですがツツガムシというダニの一種が媒介するツツガムシ病という病気もあり、上五島地区でも発症者が報告されています。

これらの感染症の潜伏期は様々ですが、概ねダニから咬まれて2～3週間後（早い時で2～8日後から症状が出る感染症もあります。）までには症状が出現します。野兔病、ライム病、日本紅斑熱、ツツガムシ病などに特徴的な症状は発熱に伴って皮膚に赤い発疹が出てくることです。倦怠感や頭痛を伴うこともあります。重症熱性血小板減少症候群では発疹は目立ちませんが、発熱に伴い消化器症状（消化器症状や下痢・嘔吐など）や筋肉痛、けいれんなど起こしてきます。



もし、森や林に出かけてから数日～2週間くらいの間でこういった症状が出てきたら、マダニによる媒介感染症も念頭に病院受診をしてください。

病院受診に際しては、

- ①事前にダニに咬まれた痕（刺し口といいます。数mm位のかさぶたであることが多いです）があることを確認すること
- ②受診の際に森や林に出かけたことがあることを申し出ること

以上2点を気を付けていただければ、医療者側もダニ媒介感染症を念頭に入れた診療が可能となり診断までを比較的スムーズに行うことが出来ます。

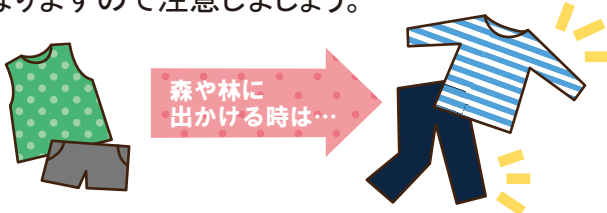
（次ページへ続く）

目次：

| | |
|----------------|--------|
| ダニ媒介感染症について | 1 2 |
| 薬剤師募集のお知らせ | 2 |
| 特診外来予定表 | 3 |
| 知っておきたい「食中毒対策」 | 4 |
| 石けんと流水による手洗い | 5 |
| 有川医療センター部 署紹介 | 6 |
| 外来担当医一覧 | 7 |
| ほたるの季節到来 | 8 |

治療に関しては細菌性であれば抗生剤投与など行いますが、残念ながら重症熱性血小板減少症候群に関しては現在のところ有効な治療法は見つかっていません。

予防法としては、**森や林に出かける際は肌の露出を少なくすることが大事です。**ダニの活動性は4～10月と肌の露出が多い時期に活発となりますので注意しましょう。



咬まれた場合（ダニは大きいもので数 mm にもなるので目で確認できます）は、感染症の媒介を防ぐため出来るだけ早期に除去する事が望まれます。しかし、無理やり手で取ると腹部を圧迫し感染症のリスクが高まるとも言われていますので、速やかに医療機関を受診し除去していただくかピンセットなどで腹部を圧迫しないよう慎重に取り除くことが望まれます。咬まれた後3日目以上経過すると口器が皮膚に固定されるため除去が困難になるそうです。早めの対処をお願いいたします。

（内科 山川 大介）

薬 剤 師 募 集 の お 知 ら せ

上五島病院では、現在、薬剤師の募集を行っております。
応募を希望される方は、下記要項をご確認の上、申込先へ履歴書等のご提出をお願い致します。

- 採用予定者 若干名
- 応募資格 薬剤師の有資格者及び平成26年春資格取得見込の方
- 身分 地方公務員
- 給与 長崎県病院企業団給与条例による。
(基本給 / 平成25年度)

| 区分 | 大学卒 |
|-----|----------|
| 初任給 | 222,400円 |

※免許取得後に勤務経験のある方は、経験年数により初任給を算定します。
- 昇給 年1回
- 手当 期末・勤勉手当、扶養手当、住居手当、通勤手当、時間外勤務手当等
- 退職金制度 有
- 休日 週休2日（特別休暇有）
- 社会保険 地方職員共済組合制度
- 選考方法 作文及び面接試験
- 提出書類 履歴書、卒業見込証明書、成績証明書
- 募集期間 随時

【お申込み・お問合せ】

長崎県上五島病院 総務係

〒857-4404 長崎県南松浦郡新上五島町青方郷1549-11

電話：0959-52-3000



平成25年6月の特診外来予定表

| | 泌尿器科 | 耳鼻科 | 循環器科 | 神経内科 | 皮膚科 |
|----------|---------------------|----------------|----------------|------------|------------|
| 6月3日(月) | | 渡邊先生 ★午前、午後 | | | |
| 6月4日(火) | | 渡邊先生 午前 | | | |
| 6月5日(水) | | | | | 鍬塚先生 午前 |
| 6月6日(木) | 計屋先生 ★午前、午後 | | | | |
| 6月7日(金) | 計屋先生 午前、午後(～16時) | | | | |
| 6月10日(月) | | 北岡先生 ★午前、午後 | | 森先生 ★午前 | |
| 6月11日(火) | | 北岡先生 午前 | 武野先生 ★午前、午後 | | |
| 6月12日(水) | | | | | 小川先生 午前 |
| 6月13日(木) | 竹原先生 ★午前、午後 | | | | |
| 6月14日(金) | 竹原先生 午前、午後(～16時) | | | | |
| 6月17日(月) | | 穂山先生 ★午前、午後 | | 調先生 ★午前 | |
| 6月18日(火) | | 穂山先生 午前 | | | |
| 6月19日(水) | | | | | 竹中先生 午前 |
| 6月20日(木) | 大庭先生 ★午前、午後 | | | | |
| 6月21日(金) | 大庭先生 午前、午後(～16時) | | | | |
| 6月24日(月) | | 駒澤先生 ★午前、午後 | | | |
| 6月25日(火) | | 駒澤先生 午前 | 深江先生 ★午前、午後 | | |
| 6月26日(水) | | | | | 富村先生 午前 |
| 6月27日(木) | 松尾先生 ★午前、午後 | | | | |
| 6月28日(金) | 松尾先生 午前、午後(～16時) | | | | |

※赤字の診察は予約・紹介予約の患者さんのみです。

※船の欠航等により、予定は変更となる場合があります。ご了承ください。

★ 午前の受付開始時刻は8:30となっておりますが、診療開始時刻は医師来院時の交通機関の都合により、9:00～10:00頃の間で変動します。ご了承ください。

知っておきたい「食中毒対策」

～効果的な手洗いを実践しましょう～

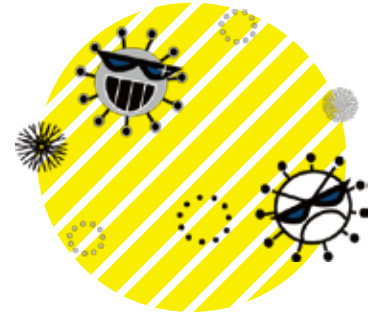
今年も梅雨に入り、雨の日が多くなりました。そしてその後、盛夏へと日に日に暑くなってきます。「食中毒」が起こりやすいのはこれからの季節です。湿気が多く気温が高くなるこの時期は「菌」が繁殖しやすいだけでなく、身体の抵抗力や免疫力も落ち気味です。

細菌やウイルスなどが、身体の免疫力、抵抗力を超えて侵入すると、下痢や嘔吐、腹痛などの症状が起こります。

この「食中毒」を予防するには「3つの原則」があります。

菌を「付けない！増やさない！やっつける！」です。

家庭でできる**食中毒予防6つのポイント**という情報が厚生労働省から出されています。



食中毒予防
6つのポイント

- ① **食品の購入** 新鮮な物、消費期限を確認して購入しましょう。
- ② **家庭での保存** すぐに冷蔵庫や冷凍庫で保存しましょう。
- ③ **下準備** **手を洗う** きれいな調理器具を使いましょう。
- ④ **調理** **手を洗う** 十分に加熱しましょう。
- ⑤ **食事** **手を洗う** 室温に長く放置せず、なるべく早くいただきましょう。
- ⑥ **残った食品** きれいな器具容器で保存し、いただく時は再加熱しましょう。

「手を洗う(手指衛生)」は感染防止対策の基本中の基本です。しかし、ただ洗うだけでは「細菌やウイルス」は除去できません。正しい「手を洗う(手指衛生)」を実践し、「食中毒」を予防しましょう！

※帰宅後やトイレの後、食事前は特にしっかりと手を洗いましょう！手洗いの際は、下の『手の洗い残しやスキンケアのポイント』と次のページの『石けんと流水による手洗い』を参考にしてみてください。

(院内感染対策委員会 清水 利子)

手の洗い残しやスキンケアのポイント

※30秒以上洗うと効果が高くなります。

POINT
手の洗い残しやスキンケアに注意!

- 指先や爪の生え際、指の間、親指、手首など、洗い残ししやすい部位を意識して洗う。
- 業務についている間は、頭髮・顔・鼻・目などに手を持っていかない。
- 爪を短く切り、指輪や腕時計を外す。
- 手荒れがあると皮下に小膿瘍が形成され、そこに病原微生物が定着しやすい。手洗いで除去しにくいので、スキンケアで手荒れを予防する。

● もっとも手洗いをしそこないやすい部位
● やや手洗いをしそこないやすい部位

手の甲 手のひら

Taylor LJ:An evaluation of handwashing technique-1, Nursing Times 74(2):5455,1978.

✧✧👐石けんと流水による手洗い👐✧✧



両方の手のひらをこすり合わせ、石けんを泡立てる。



片方の手のひらで、もう片方の手の甲をこすって洗う。反対側も同様に洗う。



両手の指を組み合わせて、こすり合わせ、指の間を洗う。



片方の手のひらに、もう片方の手の指先をこすりつけて、爪、爪と皮膚との間、指の腹を洗う。



片方の親指を、もう片方の手で握り、両手を回転させて洗う。反対側も同様にして洗う。



片方の手で、もう片方の手首を握り、両手を回転させて洗う。反対側も同様にして洗う。

※洗い残しがないように！30秒以上洗うと効果があります！



皆さん、手を洗いましょう！

有川医療センターより

有川医療センター一部署紹介①

ー総務医事係ー

今月号から有川医療センターの各部署を紹介いたします。

第1回目は総務医事係です。

総務医事係～簡単に言うと事務です。

診療所1階フロアの正面玄関から入ってすぐのところに場所を構えています。

男性職員3名・女性職員2名の5名体制で臨んでおります。

総務医事係の主な仕事は、簡単ですが以下にまとめております。



総務医事係の仕事内容

※大きく分けて総務と医事に分かれます。

総務

- 職員の人事・福利厚生事務
- 各種契約事務
- 出納関係、予算・決算に関する事務
- 医療器械、薬品、診療材料等の購入事務
- 診療所施設・職員官舎の施設管理



医事

- 診療受付業務
- 窓口会計業務
- 各種健康診断に関する業務
- 各種診断書・証明書発行に関する事務
- 国民健康保険・社会保険等に対する医療費請求事務



他には、電話対応や公用車の運転・管理、酸素ボンベの交換なども行っております。

今後も地域に根ざした診療所として皆様から信頼され親しまれるよう、事務職員も1人1人努力してまいります。

何卒よろしくお願いいたします。

(総務医事係 大瀬良 昭郎)

上五島病院外来担当医一覧 (H25年4月1日～)

| 診療科 | | 月 | 火 | 水 | 木 | 金 |
|------------|-----------|--------------------|------------|---------|----------|--------|
| 総合診療科 | | 深江 | 山川 | 見陣 / 中田 | 川崎 | 松井 |
| 内科 | 1診 | 山川 | 山口 | 本田 | 本田 | 本田 |
| | 2診 | 岸川 | 岸川 | 岸川 | 山口 | 岸川 |
| | 3診 | 井上 | 白浜 | 白浜 | 井上 | 山川 |
| | 4診 | 川崎 | 井上 | 松井 | 松井 | 井上 |
| 午後再診 | | | 白浜 | 白浜 | | |
| 神経内科 (予約) | | (月1回) 調 (月1回) 森 | | | | |
| 循環器内科 (予約) | | | 隔週 長大 | | | |
| 胃カメラ | | 本田 | 本田 | 井上 | 岸川 | 原 |
| | | 山口 (松井) | (川崎、深江、水谷) | 山川 | 見陣 | 深江 |
| 大腸内視鏡 (午後) | | | 本田 | 山口 | 本田 | |
| 検診 | 1診 | 見陣 | 松井 | 山口 | 山川 | 川崎 |
| | 2診 | | | 深江 | (原) | |
| 外科 | 1診 | 原 | 八坂 | 原 | 八坂 | 見陣 |
| | 2診 | | | | 深江 | |
| 整形外科 | 1診 | 一宮 | 出田 | 一宮 | 出田 | 出田 |
| | 2診 | 出田 | 鶴 | 出田 | 鶴 | 鶴 |
| | 3診 | 鶴 | | 鶴 | | (一宮) |
| 麻酔科 | ペイン | | | | 第3週: 山口卓 | |
| 小児科 | 午前 | 小森、北島 | 北島、小森 | 小森、北島 | 北島、小森 | 小森、北島 |
| | 午後 | | 小森、北島 | 北島、小森 | 小森 | 北島、小森 |
| 産婦人科 | 1診 | 水谷 / 山本 | 高原 | 山本 | 水谷 / 高原 | 山本 |
| | 2診 | 高原 | 山本 | 高原 | 助産師外来 | 高原 |
| 眼科 | 午前 | 船越 | 船越 | | 船越 | 船越 |
| 泌尿器科 | 午前 | | | | 長大 | 長大 |
| | 午後 (予約のみ) | | | | 長大 | 長大 |
| 精神科 | 午前 | 吉富 | 吉富 | 吉富 | 吉富 | |
| | 午後 | 吉富 | 吉富 | 吉富 | 吉富 | |
| 耳鼻咽喉科 | 午前 | 長大 | 長大 | | | |
| | 午後 | 長大 | | | | |
| 皮膚科 | | | | 長大 | | |
| 放射線科 | | | | | | 第1週 長大 |
| | | | | | | 第3週 長置 |

◎赤字は新患担当医を示します。

◎長大は長崎大学からの派遣の先生の診療です。予約ができない場合がありますので、ご了承ください。

～ほたるの季節到来～



6月に入りました。
たとえば、みなさん気になるのが今年の梅雨情報。
日本気象協会によりますと、九州北部は5月27日ごろ梅雨入りしたということで、平年に比べると9日早い梅雨入りとなったそうです。
ちなみに梅雨明けの予報は7月19日となっています。梅雨明けとともに待ちに待った海シーズン到来です。最近教会めぐりツアーなどで季節問わず観光バスを見かけるようになってきましたが、やはり最も上五島が賑わうのは夏ですね。



さてさて、夏の到来の一步手前、今年も蛍の季節がやってきました。

町内では、まだ寒い時期から各所でほたるのふるさと相河川まつりのポスターが掲示されているのを目にしました。心待ちにされていた方も多いのではないのでしょうか。今年は5月25日から6月16日まで開催されるそうです。

日本には主に40種類以上のホタルが生息していると言われていますが、その代名詞とも言えるのが「ゲンジボタル」。本州以南の日本各地に分布し、5月から6月の間に見られることから、夏の風物詩として知られていますが、対馬では秋に成虫が発生する「アキマドボタル」という種類のホタルや、西表島には真冬に発光する「イリオモテボタル」というホタルもいるそうです。上五島においては、相河川はもちろん、有川にも大川ほたるの里というところがあります。そちらでもホタルを見ることが出来ますので、お近くの方は散歩がてらお出かけされてみてはいかがでしょうか。

(広報委員会 江口・馬込)



○基本理念

地域と共に歩み、
信頼され親しまれる病院

○5つの行動目標

- ①信頼と満足の得られる医療の提供
- ②地域の基幹病院としての診療機能の充実
- ③地域における保健・医療・福祉の連携
- ④IT化によるさらなる医療の効率化
- ⑤地域における疫学研究と医療従事者の教育・研究の推進



◆ご意見、ご感想を下記までお寄せください。

長崎県上五島病院
857-4404
長崎県南松浦郡新上五島町青方郷 1549-11

電話 0959-52-3000
FAX 0959-52-2981
Email kamihp@gold.ocn.ne.jp
URL <http://www.kamigoto-hospital.jp>